

LE GALET

6 avril 2011

ANNÉE 2, N° 32

Ça pousse....

Le printemps s'installe, et ça pousse :

- nos plantations d'automne, où les bouts de bois enfoncés se couvrent de pousses,
- des panneaux de circulation afin de matérialiser le sens de circulation,
- l'abri du ponton 3 qui c'est couvert d'une petite tôle claire...

Que c'est beau !...

Bernard SCHITTLY

Centre d'essai ?

La Gravière en avant dans l'actualité de la technique des matériels de plongée, pour une de ces spécialités unanimement reconnue : le froid !

Oui...

Des ingénieurs d'Aqualung étaient dans nos eaux pour tester en vrai du matériel. Une première mais ils sont les bienvenus,, et nul doute que nous en profiterons un jour pratiquement dans l'évolution de notre matériel.



SOMMAIRE :

Ça pousse...

- ◆ Nouvelles du front...
- ◆ Centre d'essai
- ◆ Travaux
- ◆ Du petit...
- ◆ Incident

AGENDA

16 avril 2011

Stage bio 57, passage de niveaux

8 mai 2011

Championnats Inter Région, d'Alsace de Nage avec Palmes longue distance

21 mai 2011

- apnée travail profondeur MEF

- Initiateurs club : péda pratique

Nouvelles du front...

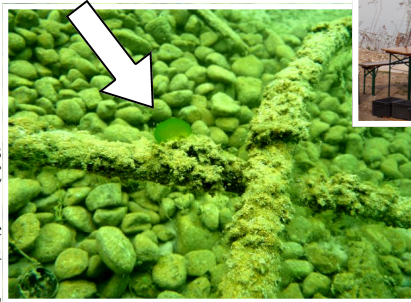
des... ophrydiiums

and the winner is.....

"la sentinelle des ophrydiiums" est Véronique de l'ANC qui en a vu Dimanche dernier.

Mais c'est Christine qui nous en livre la première photo, encore un peu esseulé...

A vos cadres les biologistes !



Travaux

Les travaux ont repris avec une mobilisation au plus haut niveau ((2m50 ?)
Le troisième abri abrite désormais.

Qui lui fait un banc ?



Du petit

A défaut de poissons... on traque du petit :

de petits escargots noir partout, ou de petites grappes vertes que nos biologistes vont nous décrire...

Incident...

une toilette sèche retrouvée noyée !

Baucoup d'émotion hier et un espoir néanmoins de la revoir sèche comme aux beaux jours de son installation prêt du ponton 3. Mais combien de temps lui faudra-t-il ?

Les spécialistes réunis à son chevet ont pris de repères et vous tiendrons informé de ses progrès.

Les autorités présentes ont pris les décisions qui s'imposaient : saisie et mise sous scellés du seau incriminé. Ce seau devait permettre d'effacer de petites malades individuelles mais il a sans doute été utilisé ici bien au delà de la malades, ayant sans doute servit carrément de chasse d'eau.

Son usage sera rétabli sur chacun veut bien se sentir concerné lorsqu'il intervient dans cette difficile alchimie fragile qui consiste à apporter un peu d'humidité personnelle dans des toilettes sèches qui devraient en rester dépourvues.

Rappelons le principe :

une toilette sèche est... sèche !

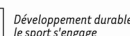
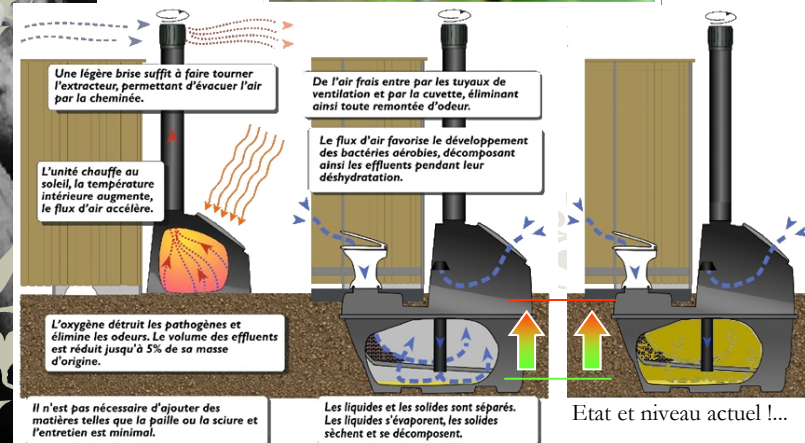
donc.... ne pas mettre plus d'eau que nécessaire, sinon... elles ne vont pas rester.... sèches !

Et en alexandrin afin de bien mémoriser :

**Que jamais un seau,
ne soit une chasse d'eau**

Les plongeurs parlent aux plongeurs :
en surface et près des berges :

**Un petit pschitt vaut mieux
qu'un grand flou**



Le Galet—FROG 2009—imprimé par ses lecteurs
Responsable de publication : Bernard SCHITTLY
Rédacteur : Michel LAMBINET